

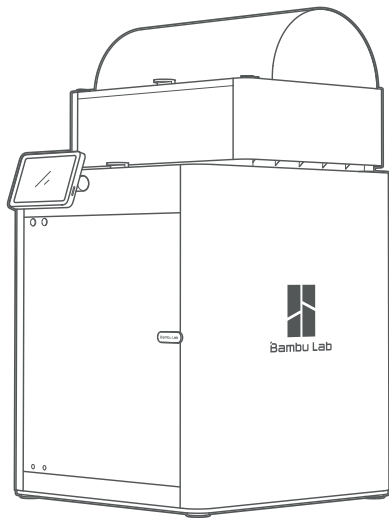
Bambu Lab X1E 3D 打印机

快速入门指南

请参照本指南完成打印机的安装

*安全提示: 请勿在打印机安装完成之前通电

PF001-E





Bambu Lab Wiki
<https://wiki.bambulab.com>

*AMS打印重要提示

推荐使用拓竹官方耗材。我们已基于 AMS 的特性对其进行了安全性和稳定性的完整测试，您可以放心使用。

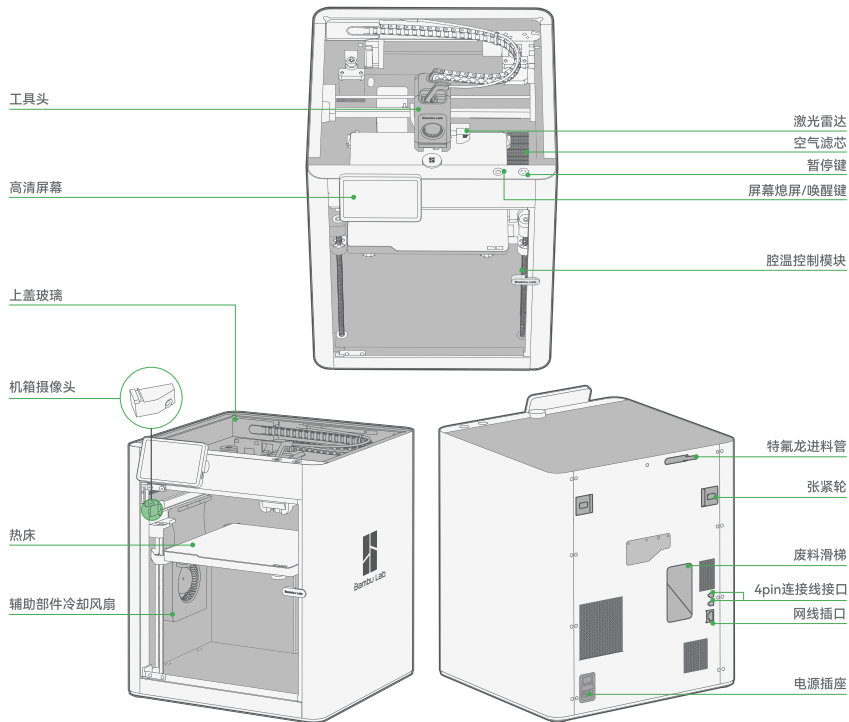
为避免卡料，请勿在 AMS 内放入 TPU 等柔性材料或受潮后的 PVA 进行打印。

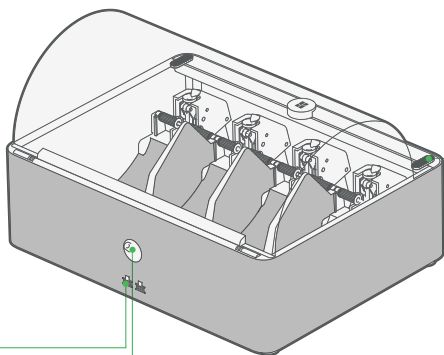
AMS 支持的料盘宽度为 50 mm - 68 mm。建议使用塑料材质的耗材料盘，以便料盘在 AMS 内正常地工作。如果您选择使用纸料盘，建议搭配料盘适配器，以降低滑盘和碎屑残留的风险。

如您在使用某些耗材打印的过程中遇到问题，请随时告知，我们会为您提供及时的解决方案，并为社区提供更好的打印建议。



部件介绍



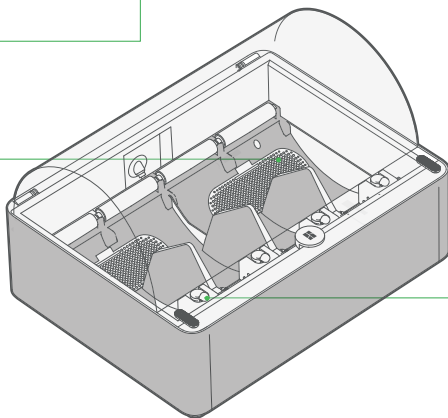


卡扣

6pin连接线接口

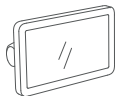
出料口

干燥盒



进料口

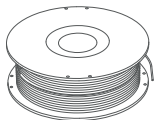
配件清单



高清屏幕



料盘架



料卷 (x3)



备用热端套装



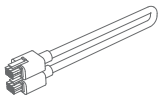
备用喷嘴擦拭组件 (x2)



电源线



备用工具头切刀 (x2)



6pin连接线



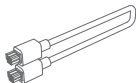
六角扳手 H1.5
六角扳手 H2



通针



打印板
(已预装在热床上)



4pin连接线

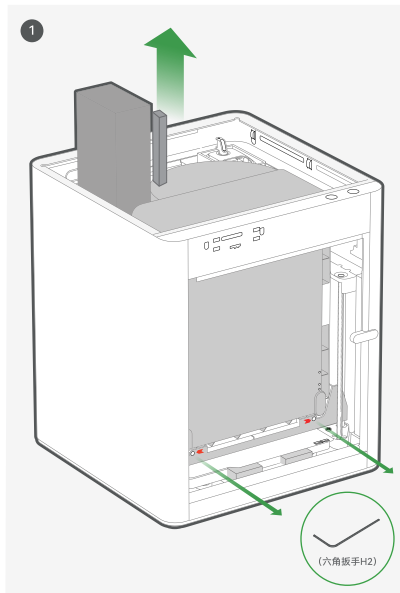


热床刮刀刀片



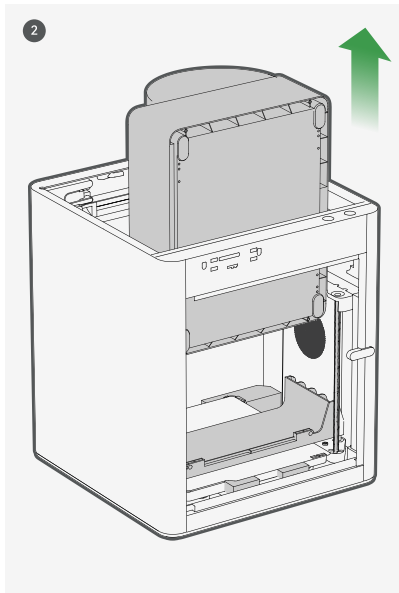
热床固体胶

AMS和工具头解锁



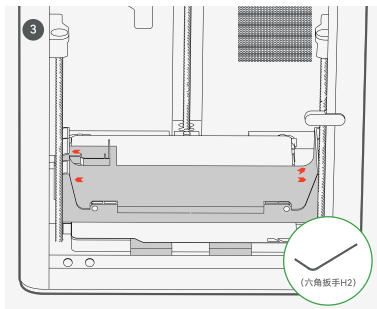
取出配件盒及耗材色板。

*推荐使用六角扳手较短的一端用于取下螺丝。

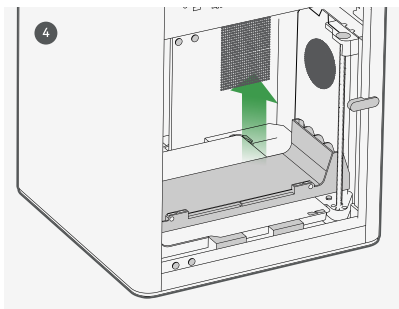


向上取出AMS和配件盒。

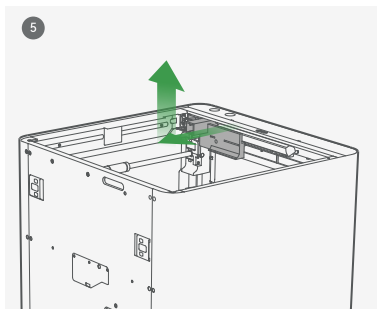
AMS和工具头解锁



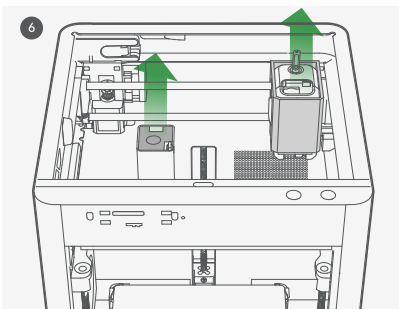
如箭头所示，将固定螺丝取下。



向上取出AMS固定件。



取出减震块。



将硬纸板从工具头处移除。将泡沫从废料滑梯处取出。

AMS安装

*6pin连接线可插入AMS上的任一接口。

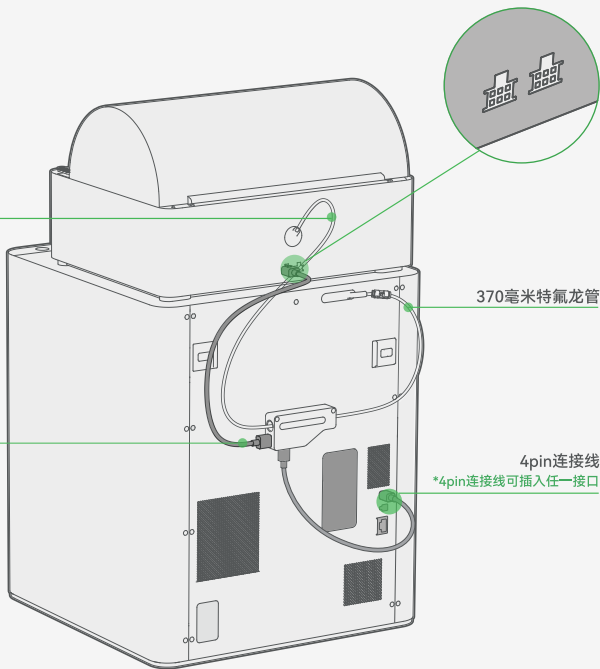
550毫米特氟龙管

370毫米特氟龙管

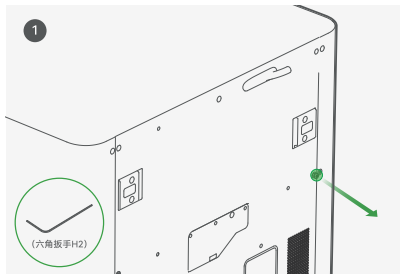
6pin连接线

4pin连接线

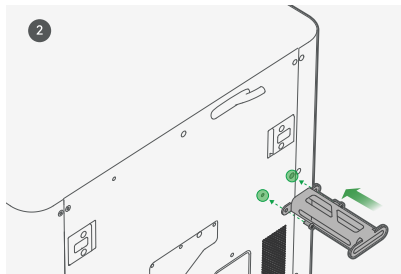
*4pin连接线可插入任一接口



料盘架安装



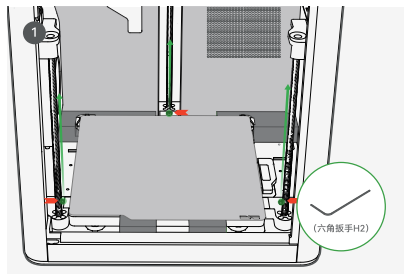
如图所示，用六角扳手H2取下螺丝。



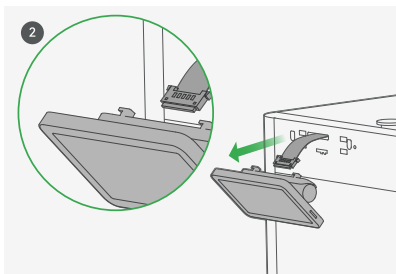
用配件包里的两颗螺丝将料盘架固定在背板上。

*推荐使用六角扳手较短的一端用于取下螺丝。

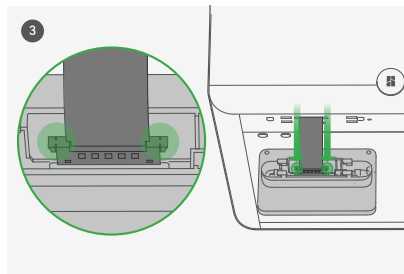
热床解锁和屏幕安装



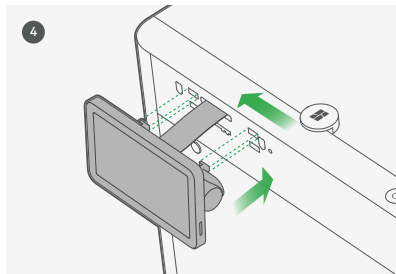
用六角扳手H2取下图中所示的三颗螺丝，解锁热床。



将排线向外拉出大约50mm。



用大拇指按住排线两侧的端子，将排线插入屏幕接口。



将屏幕插回打印机的槽内，并向左推动屏幕将其锁紧。

网络设置



目前，X1E 支持 Wifi 和有限连接两种方式。



无线网络连接：搜索可用网络并选择连接。已连接上的无线网络左边会显示一个选择标记。

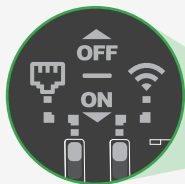


以太网连接：插入网线以用有线方式连接。屏幕上显示的连接状态如图所示。

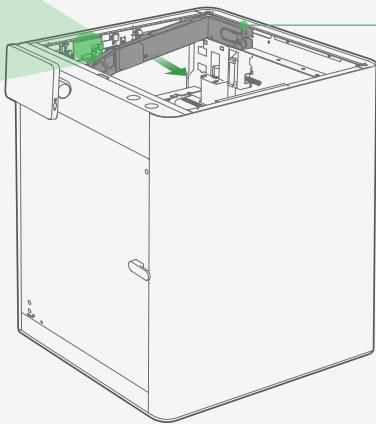


同时连接：你可以同时连接无线网及以太网，其中以太网会被优先选择。

网络开关



2. 可以看到两个单独的开关，用于物理关闭以太网和无线网络。



1. 取下 X1E 框架左上侧的盖板。

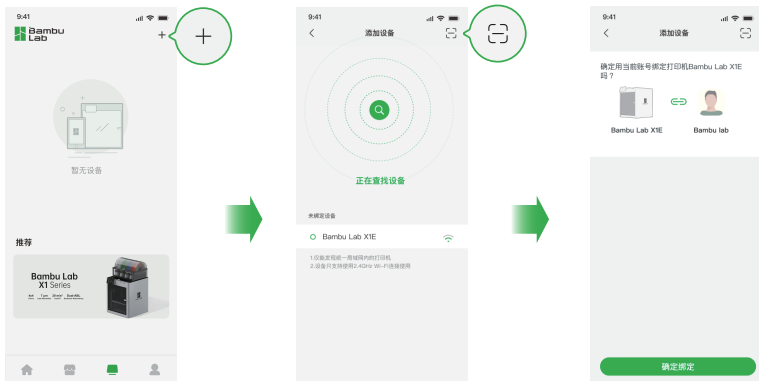
绑定打印机

1、扫码（右图）下载Bambu Handy手机应用，注册您的Bambu Lab账号并登录。



2、给打印机通电。根据打印机屏幕指令操作，直到出现右图画面。

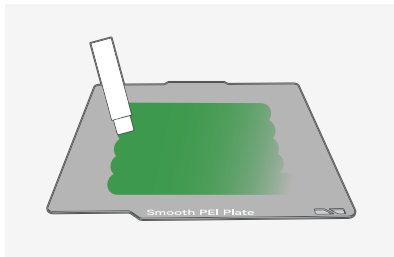
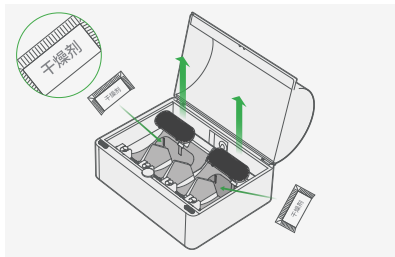
3、用Bambu Handy手机应用扫描打印机屏幕上的二维码，将打印机与您的账户绑定。



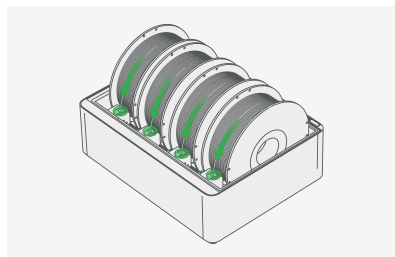
4、根据屏幕上的指引完成打印机的首次校准。校准过程中出现震动和噪音属正常现象。

***在校准未完成之前，请勿取出热床底下的泡沫。**

首次打印



在打印板上涂一层固体胶。



在AMS中放入至少一卷线材。开机后，将线材一端插入进料口，AMS在检测到线材后将自动预上料。

*推荐使用附赠的 Bambu PLA Basic进行首次单色打印。



点击 "📁" - "机内存储", 选择一个模型进行打印。

*推荐选择内置文件进行首次打印。

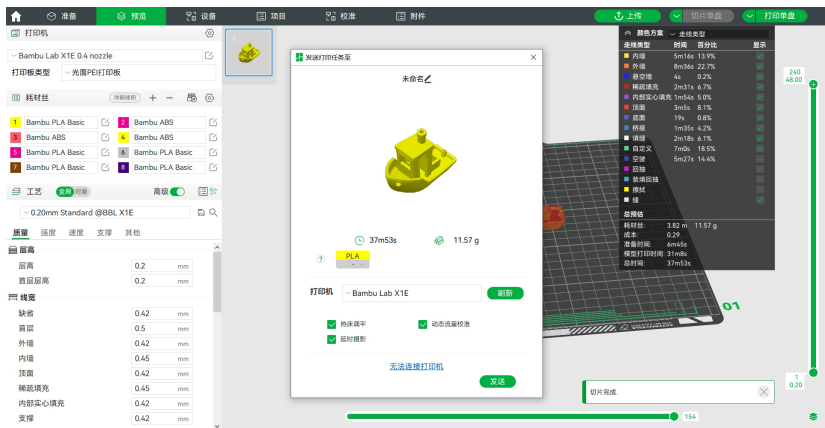
Bambu Studio

下载Bambu Studio: <http://bambulab.com/download>



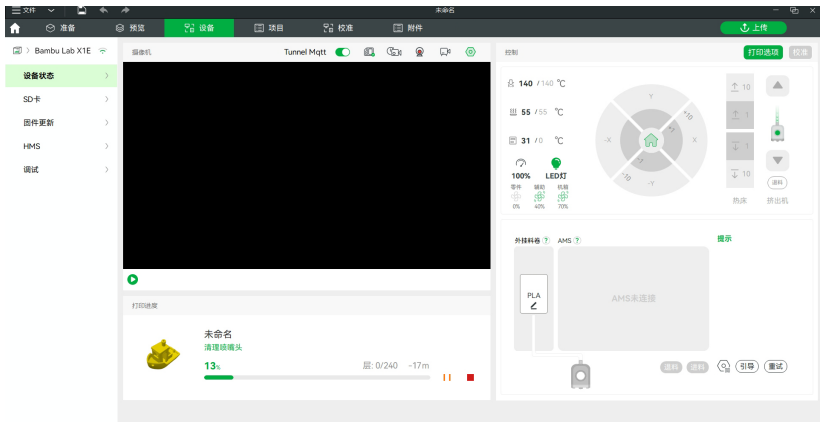
使用您的Bambu Lab账号登录Bambu Studio。新建或打开一个项目。

*Bambu Studio和Bambu Handy使用同一账号。



完成模型切片后，选择打印机并发送打印。

*推荐每次发送打印时选择热床调平，并在每次换料后进行流量校准。



在“设备”界面，对您的打印进程进行远程监控，并可在需要时暂停/停止打印。

*只有安装了摄像头，才能看到实时视图。



Bambu Studio
Bambu Handy

<https://bambulab.com/download>

技术参数

参数项		参数
		X1E
技术		熔融沉积型
机身	打印尺寸 (长*宽*高)	256*256*256 mm ³
	框架	钢材
	外壳	铝材 & 玻璃
支持耗材类型	PLA, PETG, TPU, PVA, BVOH	首推打印
	ABS, ASA, PC, PA, PET	出色打印
	碳纤维增强 PLA, PETG, PA, PET, PC, ABS, ASA	出色打印
	PPA-CF/GF, PPS, PPS-CF/GF	适合打印
腔温控制	主动腔温控制	支持
	最高可控腔温	60°C
空气净化	初效过滤器等级	G3
	HEPA 滤网等级	H12
	活性炭滤芯类型	椰壳活性炭
	VOC 过滤	出色
	颗粒物过滤	支持
网络连接	以太网	支持
	无线网络	Wi-Fi
	物理网络开关	Wi-Fi & 以太网
	可拆卸网卡	支持
	802.1X认证	支持
冷却	部件冷却风扇	闭环控制
	热端风扇	闭环控制
	主控板风扇	闭环控制
	机箱控温风扇	闭环控制
	辅助部件冷却风扇	闭环控制
热床	打印板	弹性打印钢板
	打印板 (默认自带)	光面 PEI 打印板
	打印板 (可选)	高温打印面板, 纹理 PEI 打印面板, 低温打印面板
	热床支持最高温度	110°C@220V, 120°C@110V
速度	工具头最大移动速度	500 mm/s
	工具头最大移动加速度	20 m/s ²
	热端最大流速	32 mm ³ /s @ABS(模型: 150*150mm 单层 外壁; 材料: 拓竹 ABS; 温度: 280°C)

工具头	热端	全金属
	挤出机齿轮	硬化钢
	喷嘴	硬化钢
	喷嘴最高温度	320 °C
	喷嘴直径 (默认自带)	0.4 mm
	喷嘴直径 (可选)	0.2 mm, 0.6 mm, 0.8 mm
	工具头切刀	内置
传感器	耗材直径	1.75 mm
	微微光雷达	内置
	机箱内置摄像头	内置, 1920*1080
	开门检测	支持
	断料检查	支持
物理大小	耗材用量及余料检测	配合 AMS 使用时支持
	断电续打	支持
	外形尺寸	389*389*457 mm
电源要求	净重	16 kg
	电压	100-240 VAC, 50/60 Hz
电子元件	最大功率	1400W@220V, 750W@110V
	显示屏	5 英寸 1280*720 触摸屏
	存储	4GB EMMC & 支持外置 Micro SD 卡
	操作界面	触摸屏, 手机端 APP, 电脑端应用
	运动控制器	双核 Cortex M4 处理器
	应用处理器	四核 1.2 GHz ARM A7 处理器
	神经网络处理单元	2 Tops
软件	切片软件	Bambu Studio 支持其他可导出标准 G 代码的第三方切片软件, 如 SuperSlicer, PrusaSlicer 和 Cura, 但部分智能功能可能不支持。
	切片软件可支持操作系统	MacOS, Windows
Wi-Fi	频率范围	2412 MHz - 2472 MHz (CE) 2412 Mhz - 2462 MHz (FCC) 2400 MHz - 2483.5 MHz (SRRC)
	发射功率 (EIRP)	≤ 21.5 dBm (FCC) ≤ 20 dBm (CE/SRRC)
	协议	IEEE 802.11 b/g/n
以太网	接口	RJ45
	速度	百兆全双工
1类激光	波长	850 nm, 850 nm
	最大激光辐射功率	< 0.778 mW

客户支持

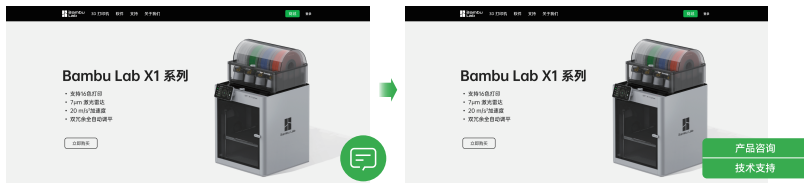
请访问Bambu Lab官方Wiki查阅更多机器使用和维护教程。

<https://wiki.bambulab.com/zh/home>



如您需要人工服务，请使用以下任一方式与我们联系：

方式一：通过Bambu Lab官方网站建立工单。



方式二：通过Bambu Handy手机应用建立工单。





Bambu Lab

祝您打印愉快!

www.bambulab.com