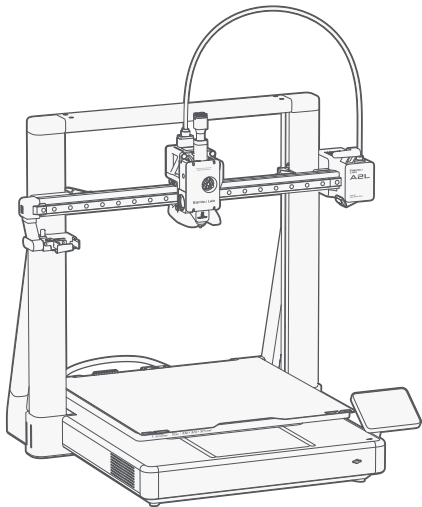


# 拓竹 A2L

## 快速入门指南

使用本产品前，请仔细阅读本指南。

安全提示：请勿在打印机安装完成前通电。



PF005-L



#### 视频指南

观看详细的视频指南，助您快速上手。

[bambulab.com/a2l-quick-start](https://bambulab.com/a2l-quick-start)



#### 下载 Bambu Handy 和 Bambu Studio

在手机端或电脑端远程控制您的打印机并实时观察打印进程。

[bambulab.cn/download](https://bambulab.cn/download)



#### 探索更多精美模型

访问 MakerWorld 模型社区，探索海量免费模型，借助 MakerLab 创意工具和创客宝库配件，快速落地模型创意。

[makerworld.com.cn](https://makerworld.com.cn)



#### 学习定制课程

访问拓竹学院，学习从入门到进阶的打印机与配套软件课程，全面提升打印技能。

[bambulab.cn/support/academy](https://bambulab.cn/support/academy)

# 目录

---

1. 使用前须知.....	4
2. 打印机部件介绍.....	5
3. 工具头部件介绍.....	7
4. 配件清单.....	8
5. 移除包装.....	10
6. 固定热床.....	13
7. 组装底座和龙门架.....	14
8. 移除 Y 轴上盖.....	16
9. 固定底座.....	18
10. 润滑 Y 轴导轨.....	19
11. 安装 Y 轴上盖.....	20
12. 连接 Z 轴电机线.....	21
13. 连接整合线缆.....	22
14. 移除 Z 轴固定器.....	23
15. 安装吐料组件.....	24
16. 展开触摸屏.....	27
17. 安装打印板.....	28

## 目录

---

18. 使用料管中继接头.....	29
19. 安装外挂料盘（无 AMS 情况下使用） .....	30
20. 插入电源线并通电.....	31
21. 网络设置.....	32
22. 绑定打印机 - Bambu Handy.....	33
23. 绑定打印机 - Bambu Studio.....	34
24. 首次打印.....	35
25. 打印完成后的注意事项.....	36
26. 定期维护.....	37
27. 打印机技术参数.....	38
28. 技术支持.....	41

## 1. 使用前须知

---



为了确保安全和最佳性能，请注意以下指南：

- 打印机的实际工作电压必须与产品规格要求的电压保持一致，以免损坏设备，造成安全风险。可以查看电源插座旁的标签了解具体电压要求。更多信息请参见“打印机技术参数”章节。
- 热床在工作时会前后移动，请在设备前后预留足够空间，避免影响打印机正常运行。
- 打印机运行过程中，请勿将手或身体其他部位伸入热床运动范围，以防碰撞或烫伤。
- 需定期维护打印机，以确保内部精密结构能正常工作。具体维护要求请参见“定期维护”章节。
- 推荐使用拓竹官方耗材获得最佳打印效果。我们已基于产品的特性，对拓竹官方耗材进行了兼容性、安全性和稳定性的严格测试，能带来最佳打印效果。

## 2. 打印机部件介绍

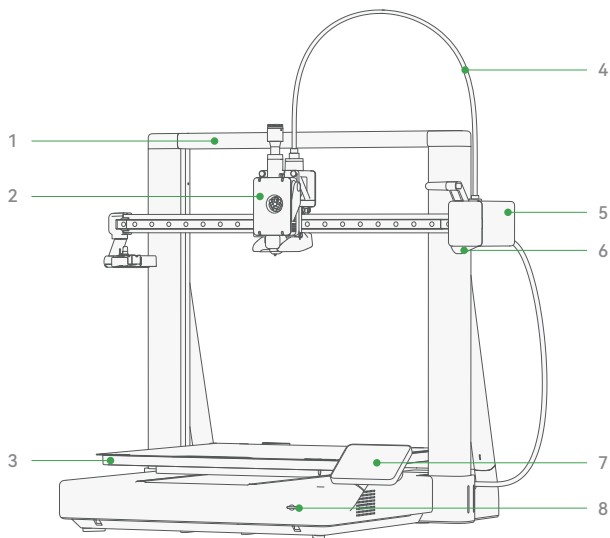


图 1

- 1) 龙门架
- 2) 工具头
- 3) 热床
- 4) 工具头线缆

- 5) X 轴电机盒
- 6) 摄像头
- 7) 触摸屏
- 8) MicroSD 卡

## 2. 打印机部件介绍

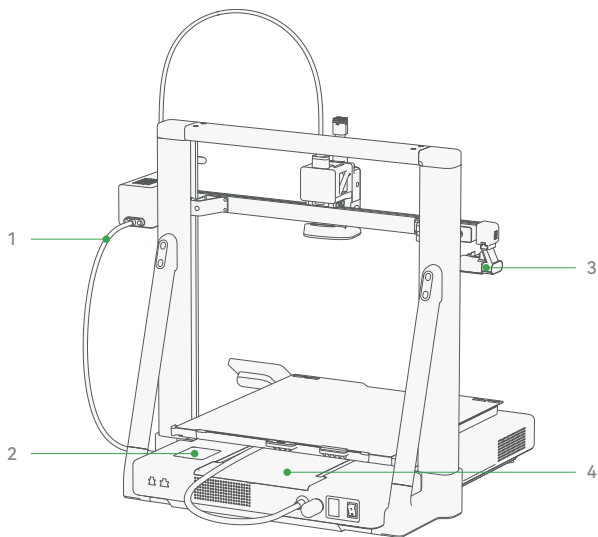
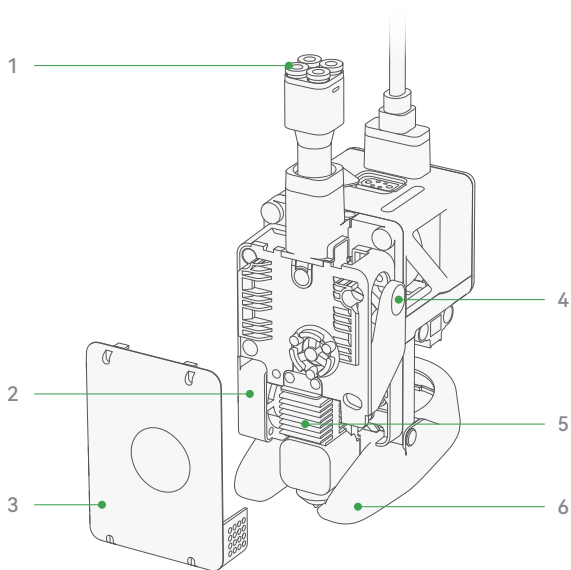


图 2

- 1) 整合线缆
- 2) Z 轴电机盖

- 3) 吐料组件
- 4) Y 轴上盖

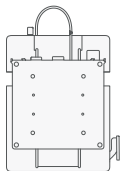
### 3. 工具头部件介绍



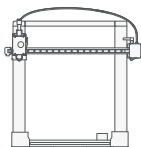
- 1) 工具头进料口
- 2) 热端风扇
- 3) 工具头前盖

- 4) 切刀刀柄
- 5) 热端
- 6) 部件冷却风扇

## 4. 配件清单



1) A2L 底座



2) A2L 龙门架



3) 料盘支架



4) 吐料组件



5) 电源线



6) 打印板



7) 通针



8) 热床刮刀刀片



9) 工具头切刀刀片



10) 料管中继接头



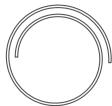
11) Z 轴电机盖



12) 硅胶脚垫



13) 泡棉脚垫



14) 铁氟龙料管



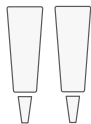
15) 耗材样品



16) H1.5 内六角扳手  
H2.0 内六角扳手

## 4. 配件清单

---



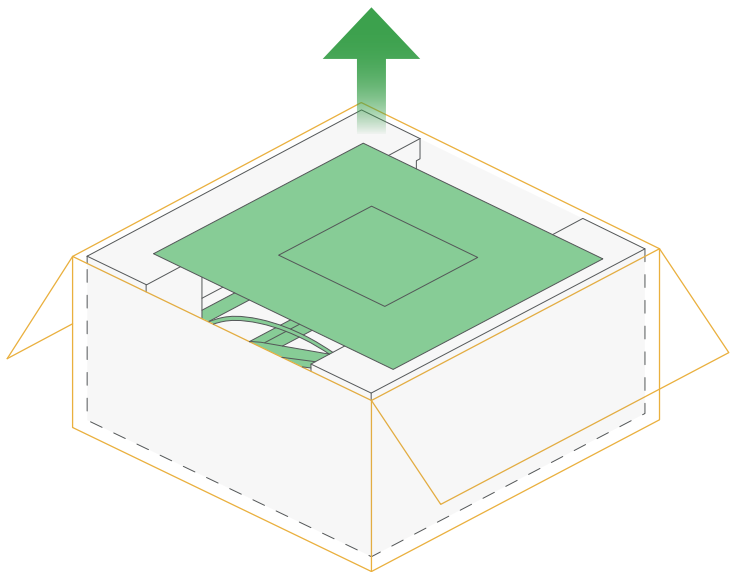
17) 润滑脂 & 润滑油



18) 料管硅胶捆箍

## 5. 移除包装

建议保留所有包装材料和螺丝。如需运输打印机，原包装可以最大程度避免运输损坏。

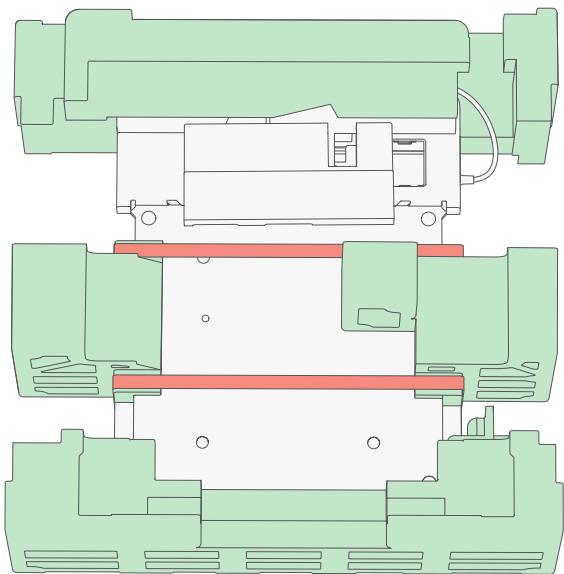


1) 打开包装箱，撕开防潮袋，依次取出包括嵌入泡棉中的所有配件，并妥善放置在一旁。

**警告：**取出底座时，请双手托住其左右两侧将其抬起，切勿拉拽扎带取出。

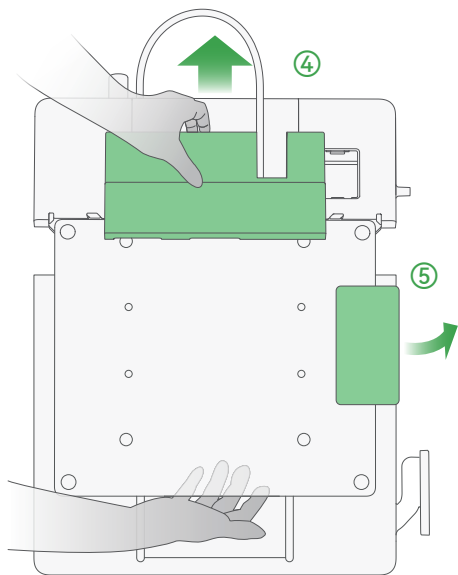
## 5. 移除包装

---



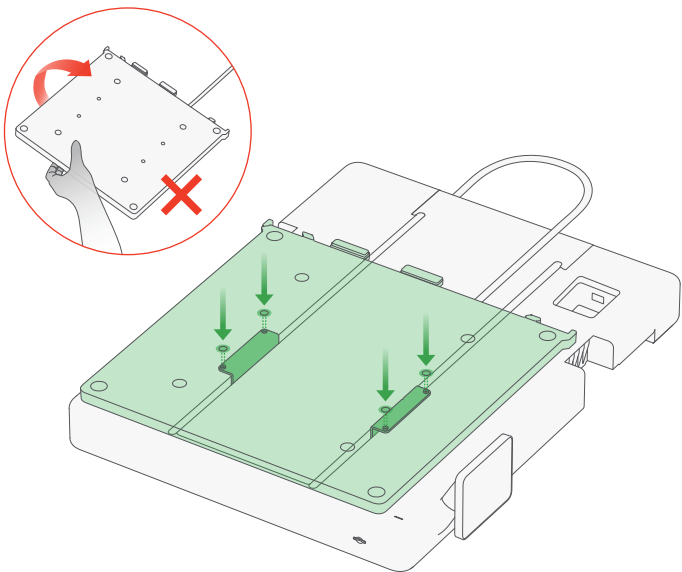
- 2) 将底座放置在稳定的平面上。
- 3) 剪除扎带，移除底座四周绿色标记的泡棉。

## 5. 移除包装



- 4) 用手托住热床，移除热床后方的泡棉。
- 5) 仔细阅读警示标签上的信息，然后将其从热床上移除。

## 6. 固定热床

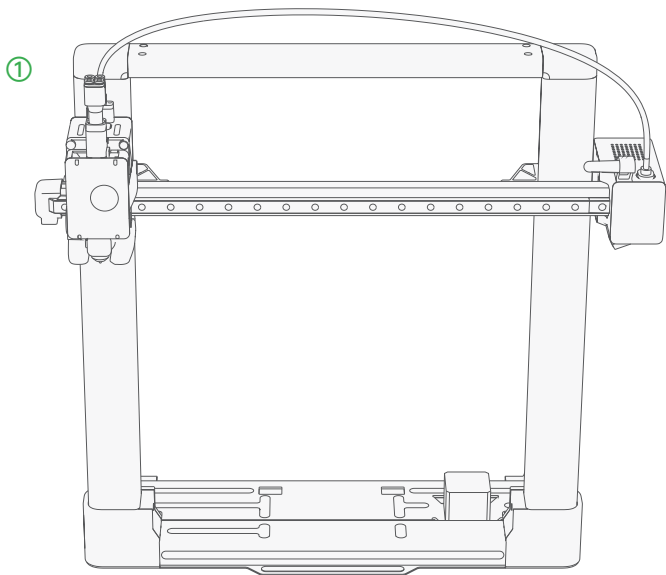


对齐热床和 Y 轴滑车上的螺丝孔，用 H2.0 内六角扳手拧紧 4 颗热床安装螺丝，固定热床。

**警告：**安装热床时请勿翻转热床，确保线缆未扭转；对准安装孔位后一次性放置到位，避免反复移动或摩擦。

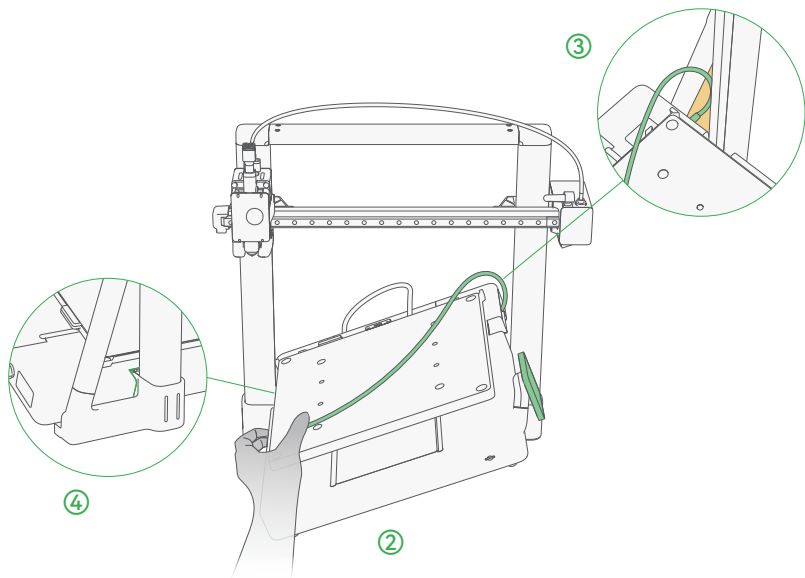
## 7. 组装底座和龙门架

---



- 1) 如图所示，将龙门架竖直放置在桌面上。

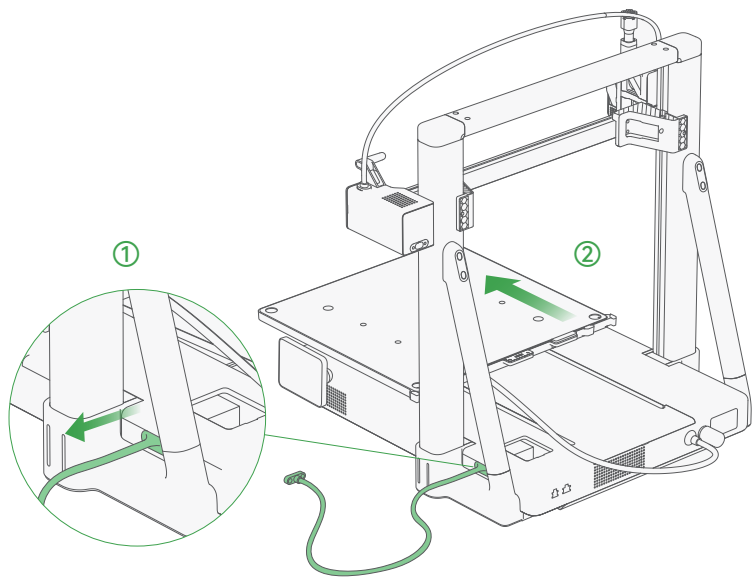
## 7. 组装底座和龙门架



- 2) 用手拿住整合线缆，将底座如图倾斜约 45 度，使其穿过龙门架。
- 3) 将整合线缆与底座连接处对齐龙门架的三角空隙，确保其正确放置，不碰撞其他部件。
- 4) 对齐底座槽口与龙门架后，缓慢放下底座，直至与龙门架完全贴合。

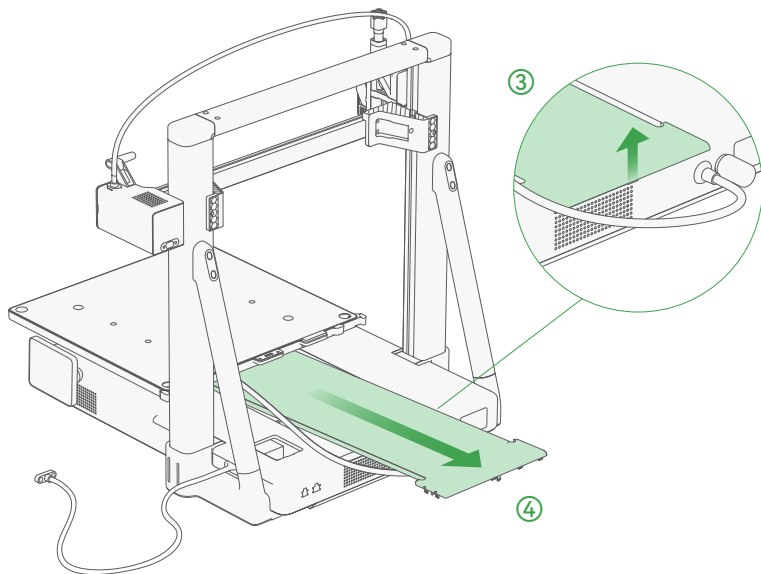
**注意：**如遇操作问题，请参考视频指南。

## 8. 移除 Y 轴上盖



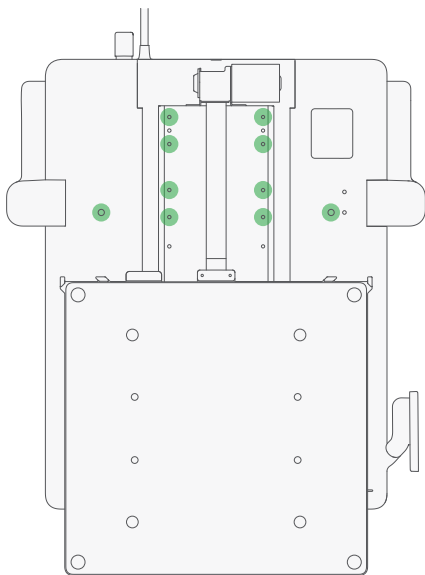
- 1) 将整合线缆穿过龙门架的三角空隙，妥善放置于一旁。
- 2) 将热床完全推至前端。

## 8. 移除 Y 轴上盖



- 3) 向上抬起 Y 轴上盖的后端。
- 4) 轻轻取出 Y 轴上盖。

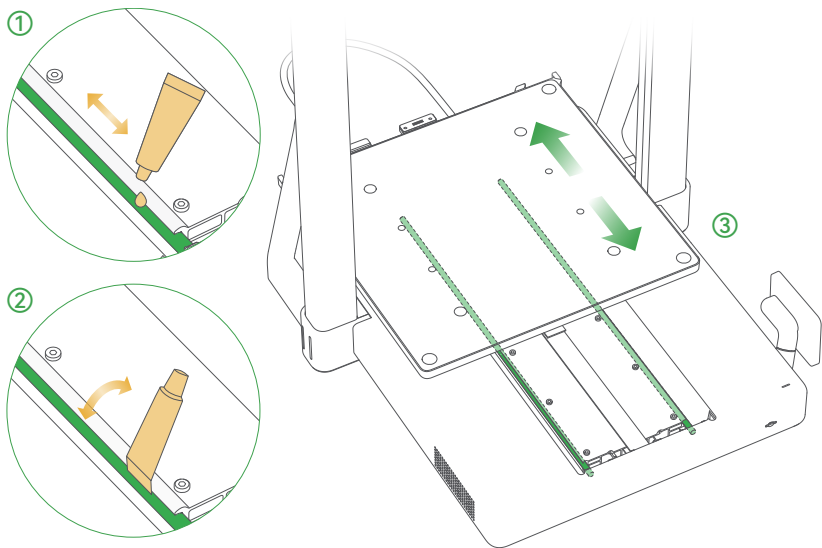
## 9. 固定底座



取出配件盒中的 10 颗底座锁定螺丝，使用 H2.0 扳手将其安装至绿色标记孔位，并充分锁紧，以确保底座可靠固定。

**注意：**请完全拧紧底座锁定螺丝，否则可能会导致 Y 轴无法正常运动、丢步。如出现上述情况，请先检查螺丝是否拧紧。

## 10. 润滑 Y 轴导轨

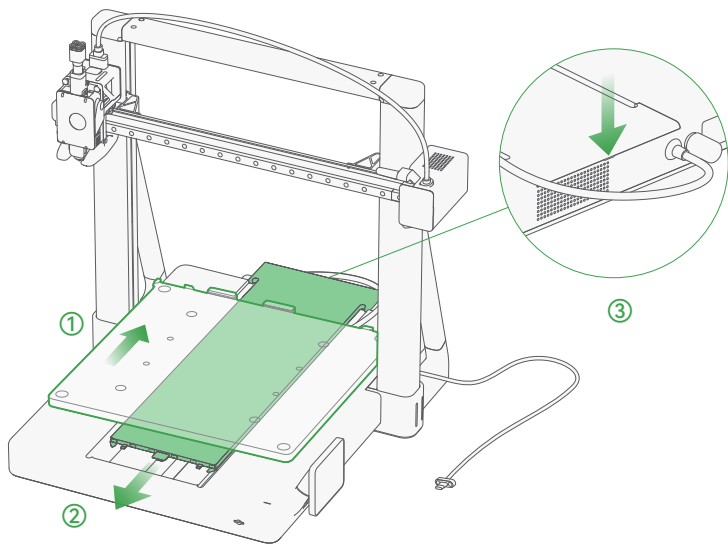


- 1) 从配件盒中取出润滑油，在 Y 轴导轨的上边缘处涂抹少量润滑油。
- 2) 使用润滑油的尾部，将润滑油均匀涂抹在导轨的圆弧面上。
- 3) 前后移动热床，使润滑油均匀分布。

**警告：**请勿使用润滑脂，仅可使用润滑油。

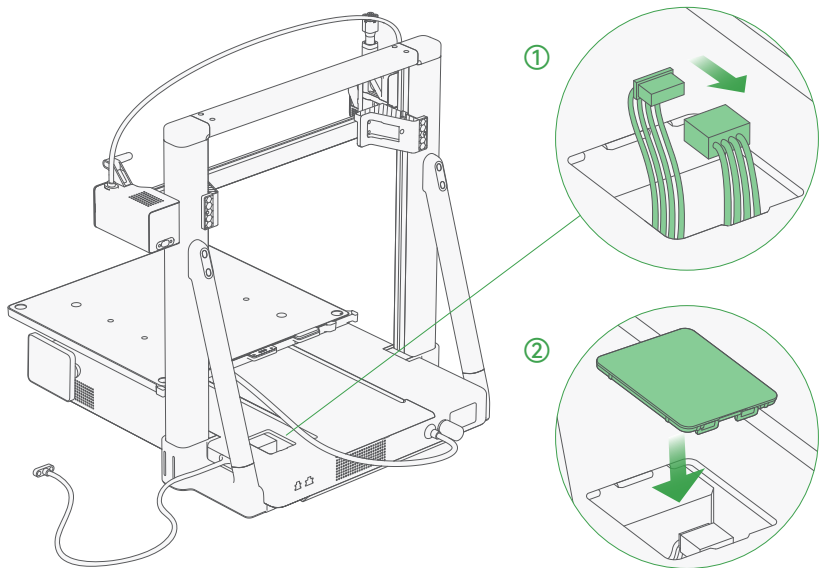
**注意：**如遇操作问题，请参考视频指南。

## 11. 安装 Y 轴上盖



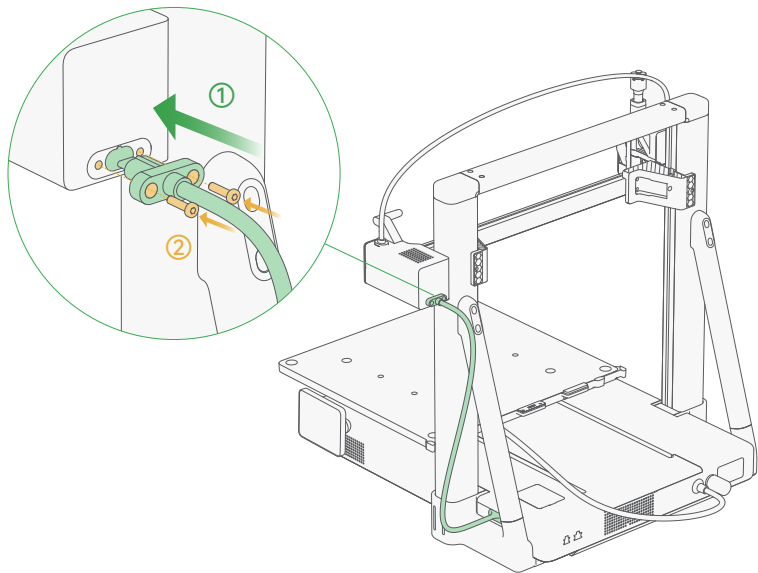
- 1) 将热床推至中间。
- 2) 对齐 Y 轴上盖前端卡扣和安装槽，轻轻将其滑入原位。
- 3) 向下按压 Y 轴上盖后端，确保卡扣完全卡入。

## 12. 连接 Z 轴电机线



- 1) 如图，连接 Z 轴电机线。
- 2) 从配件盒中取出 Z 轴电机盖，盖上盖子。

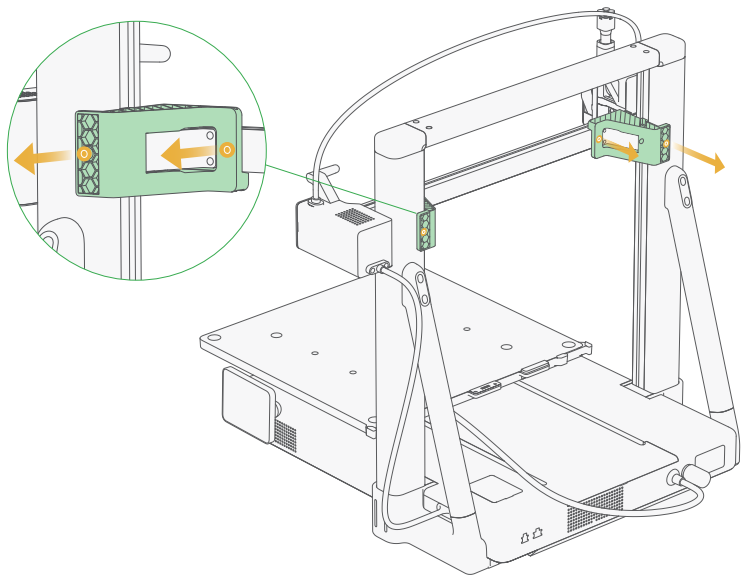
### 13. 连接整合线缆



- 1) 如图，将整合线缆插入 X 轴电机盒后方。
- 2) 用 H2.0 扳手锁入 2 颗整合线缆安装螺丝，固定线缆。

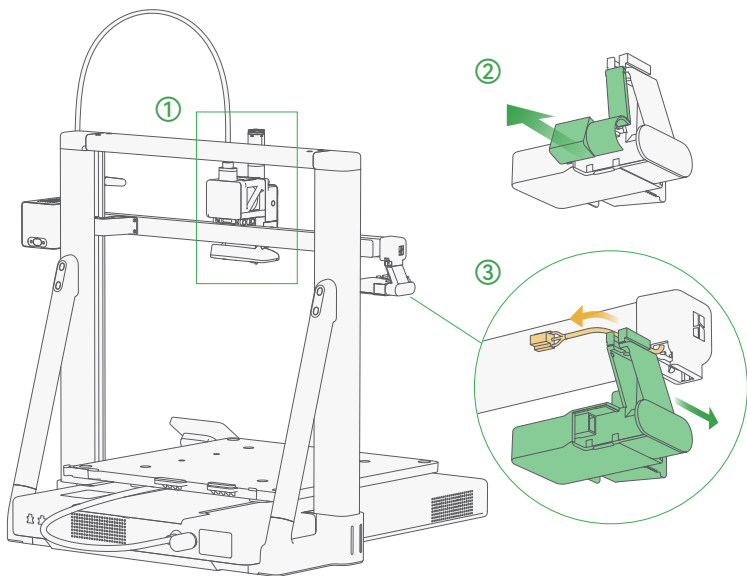
**警告：**请确保整合线缆没有扭转。

## 14. 移除 Z 轴固定器



- 1) 用 H2.0 扳手拧松 4 颗螺丝，取下 2 个 Z 轴固定器。
- 2) 移除工具头和 X 轴电机盒上的所有胶带。

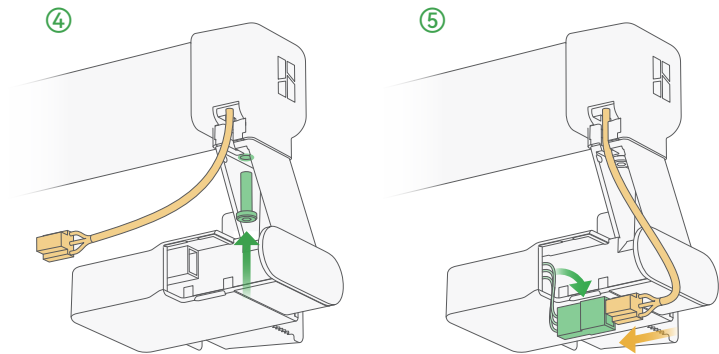
## 15. 安装吐料组件



- 1) 手动移动工具头至线轨中间，为安装吐料组件预留足够空间。
- 2) 从配件中取出吐料组件，打开后盖。
- 3) 将 X 轴端盖处的霍尔传感器线缆向前拉出，避免卡住，再将吐料组件滑入 X 轴末端槽位中。

**注意：**如遇操作问题，请参考视频指南。

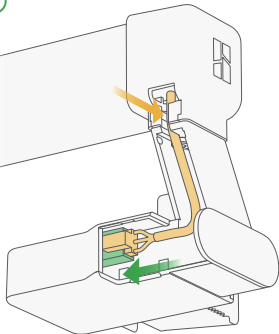
## 15. 安装吐料组件



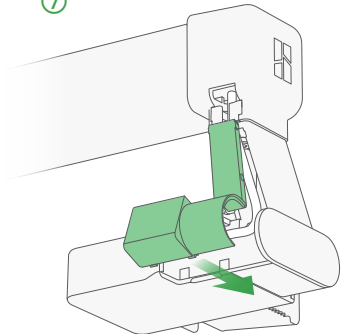
- 4) 从配件盒中取出 1 颗吐料组件螺丝，用 H2.0 扳手锁入螺丝，固定吐料组件。
- 5) 将连接线插入对应的线缆接口。

## 15. 安装吐料组件

⑥



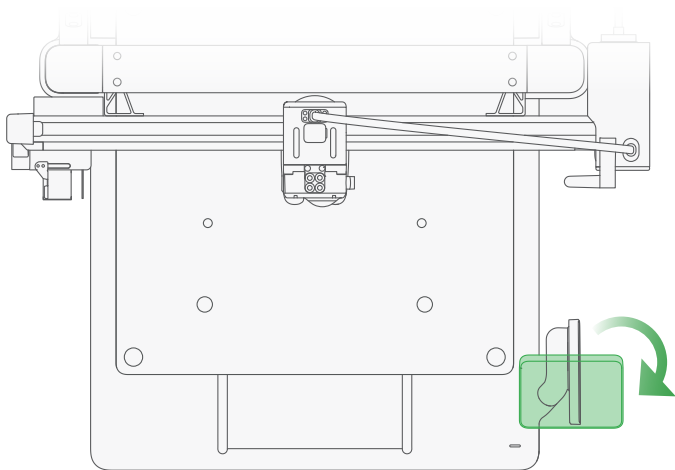
⑦



- 6) 整理线缆，将连接线卡入线槽，向左放置线缆接口，确保线缆避开后盖安装区域。
- 7) 安装吐料组件后盖。

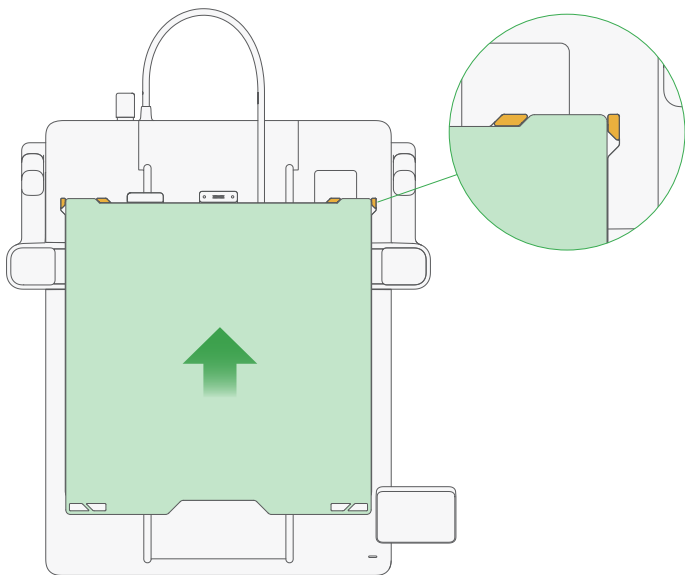
## 16. 展开触摸屏

---



展开触摸屏，并确保其按图示正确安装到位。

## 17. 安装打印板

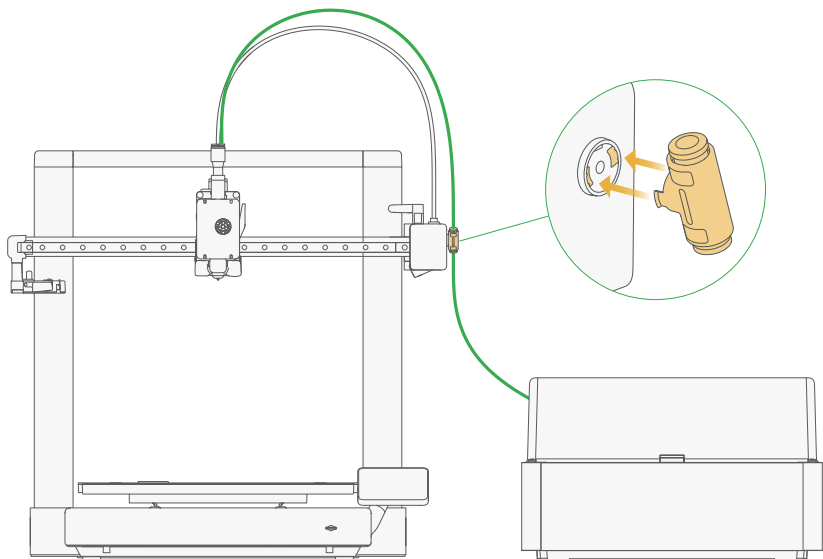


按图示方向安装打印板，并使其边缘与热床对齐。

**警告：**若未正确对齐打印板，可能会刮伤触摸屏。

**注意：**如果您用手触摸过打印板表面，建议使用热水和洗涤剂清洗，以获得最佳附着效果。

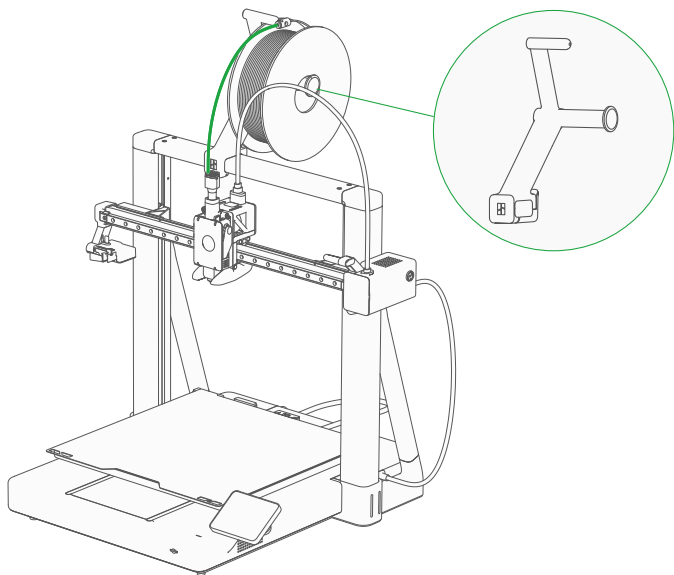
## 18. 使用料管中继接头



使用料管中继接头，A2L 可以直接连接单台 AMS、AMS 2 Pro 和 AMS HT。混合使用多台或多型号 AMS 请扫描二维码查看详细的使用指南。

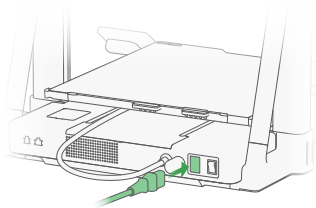
[bambulab.com/a2l-ams-connection](http://bambulab.com/a2l-ams-connection)

## 19. 安装外挂料盘 (无 AMS 情况下使用)

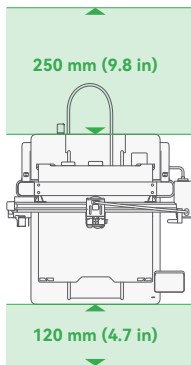


- 1) 安装料盘支架。
- 2) 使用铁氟龙料管连接工具头上任意一个进料口，耗材将通过此管进料。
- 3) 将料盘挂至料盘支架，将耗材插入铁氟龙料管并持续推送，直至其进入挤出机且无法继续前进。

## 20. 插入电源线并通电



- 1) 插入电源线，按下机器背面的电源开关，启动打印机。



- 2) 请为打印机预留足够的使用空间：机身后端预留 250 mm，机身前端预留 120 mm。

**警告：** 请确保线缆未发生缠绕或交叉，否则可能影响设备正常运作。

## 21. 网络设置



1) 按照说明操作，直到您看到此屏。点击“选择Wi-Fi”搜索可用网络。



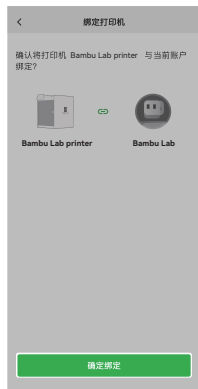
2) 选取网络。



3) 输入密码，然后点击“OK”。

## 22. 绑定打印机 - Bambu Handy

- 1) 扫码（右图）下载 Bambu Handy 手机应用，注册您的 Bambu Lab 账号并登录。
- 2) 根据打印机屏幕指令操作，直到屏幕显示二维码。
- 3) 用 Bambu Handy 手机应用扫描打印机屏幕上的二维码，将打印机与您的账户绑定。

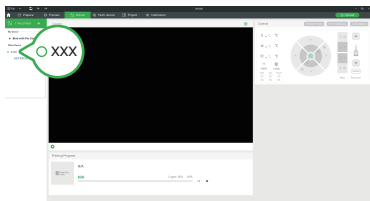


- 4) 根据屏幕上的指引完成打印机的首次校准。校准过程中出现振动和噪音属正常现象。

## 23. 绑定打印机 - Bambu Studio



- 1) 将打印机和电脑连接至相同的无线网络，请勿连接至开启了设备隔离的访客网络。



- 3) 点击设备页面的"+", Bambu Studio 能够自动发现同一网络下的打印机，点击您的打印机名称即可将其绑定至账户。



- 2) 访问下方链接，下载并安装 Bambu Studio。注册并登录您的拓竹账户。  
[bambulab.com/zh-cn/download/studio](https://bambulab.com/zh-cn/download/studio)

## 24. 首次打印



1) 点击“文件”，访问 SD 卡内的内置文件。



2) 选择你想打印的模型。

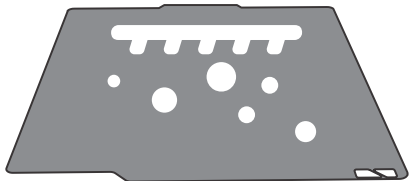
3) 如需记录延时摄影视频，打开“延时摄影”功能。

根据需要在“高级设置”中开启或关闭其他选项。

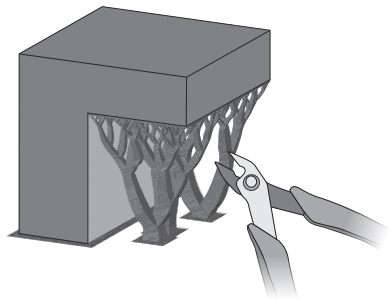
## 25. 打印完成后的注意事项



请等打印板充分冷却，再取下打印件。



请使用热水和洗洁精定期清洁打印板，以保持最佳粘附力。



如打印件包含支撑，等待打印板冷却后尽快拆除支撑，以免其受潮变得难以拆除。

## 26. 定期维护

---

3D 打印机由复杂的机械结构和众多运动部件组成，为了确保其能稳定运行，获得高质量的打印结果，需要定期进行维护和保养。

### 金属运动部件：

- 定期润滑线轨、导轨、惰轮、丝杆和挤出轮组件，以防止生锈。
- 润滑 X 轴线轨、Y 轴导轨和惰轮时需要使用润滑油，而丝杆和挤出轮组件则应使用润滑脂。

### 易耗品：

- 定期检查是否出现老化（包括变形）和磨损等情况，例如塑料或橡胶部件、切刀刀片。
- 必要时应进行更换，例如擦嘴块和铁氟龙料管。

### 其他部件：

- 检查摄像头、风扇和耗材传感器是否有碎屑或灰尘堆积。
- 定期清洁风扇；用无纺布蘸取无水酒精或异丙醇轻轻擦拭摄像头，确保最佳清晰度。



[bambulab.com/support/maintenance](https://bambulab.com/support/maintenance)

访问官方 Wiki “定期维护建议”专栏，获取更多内容。

## 27. 打印机技术参数

<b>技术</b>	
类型	熔融沉积型
<b>机身</b>	
打印尺寸 (长 * 宽 * 高)	330*320*325 mm
框架	铝型材和钢材
外壳	塑料
<b>尺寸和重量</b>	
外形尺寸	544*529*505 mm
净重	12.8 kg
<b>工具头</b>	
挤出机齿轮	硬化钢
喷嘴	不锈钢
喷嘴支持最高温度	300 °C
支持喷嘴直径	0.2 mm、0.4 mm、0.6 mm、0.8 mm
工具头切刀	内置
耗材直径	1.75 mm
挤出电机	伺服挤出电机
<b>热床</b>	
打印板材质	弹性打印钢板
标配打印板类型	纹理 PEI 打印板
支持打印板类型	纹理 PEI 打印板、工程材料打印板、增稳低温打印板
热床支持最高温度	80 °C
<b>速度</b>	
工具头最大移动速度	500 mm/s
工具头最大移动加速度	10 m/s <sup>2</sup>
热端最大流速	28 mm <sup>3</sup> /s (测试参数: 单层外墙的 150 mm 圆形模型; 拓竹 PLA Basic; 220 °C 打印温度)

## 27. 打印机技术参数

<b>冷却</b>	
部件冷却风扇	闭环控制
热端风扇	闭环控制
<b>支持耗材类型</b>	
PLA、PETG、TPU、PVA	适合打印
PLA-CF、PETG-CF	适合打印（更换硬化钢喷嘴）
<b>传感器</b>	
摄像头	低帧率相机，最高1080P，支持延时摄影
断料检测	支持
缠料检测	支持
线料用量	支持
断电续打	支持
裹头检测	支持
<b>电源要求<sup>1)</sup></b>	
电压	高压版：200-240 VAC，50/60 Hz 低压版：100-120 VAC，50/60 Hz
最大功率 <sup>2)</sup>	高压版：1000 W@220 V 低压版：1000 W@110 V
<b>环境要求</b>	
工作温度	15-30 °C
<b>PIN 电子元件</b>	
显示屏	3.5 英寸，240*320 屏幕
存储	MicroSD 卡
操作界面	触摸屏、手机端 App、电脑端应用
运动控制器	单核 Cortex-M4 处理器 & 单核 Cortex-M7 处理器
通讯	Wi-Fi，Bambu-Bus
<b>软件</b>	

## 27. 打印机技术参数

切片软件	Bambu Studio 支持其他可导出标准 G 代码的第三方切片软件，如 SuperSlicer, PrusaSlicer 和 Cura，但部分智能功能可能不支持。
切片软件可支持操作系统	MacOS、Windows、Linux
<b>网络连接</b>	
以太网	不支持
无线网络	2.4G Wi-Fi
物理网络开关	不支持
可拆卸网卡	不支持
802.1X 认证	不支持
<b>Wi-Fi</b>	
工作频率	<ul style="list-style-type: none"><li>• 2412 - 2472 MHz (CE/MIC)</li><li>• 2412 - 2462 MHz (FCC)</li><li>• 2400 - 2483.5 MHz (SRRC)</li></ul>
Wi-Fi 发射功率 (EIRP)	≤ 30 dBm (FCC), ≤ 20 dBm (CE/SRRC)
Wi-Fi 协议	IEEE 802.11 b/g/n

1) 打印机电压规格因销售地区不同而存在差异。使用前，请查看机身电源插座旁的标签，确保供电电压与标示电压一致。

2) 为了确保快速加热热床至所需温度，打印机会维持最大功率约 3 分钟。

## 28. 技术支持

如需帮助，您可使用以下任一方式获取服务与支持：

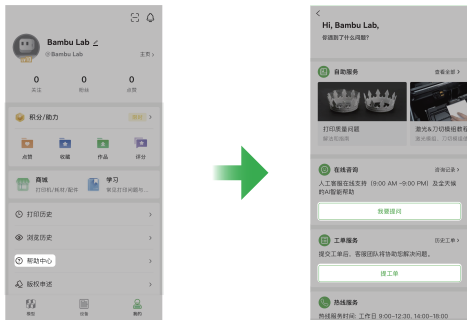
方式 1：访问 Bambu Lab 官方 Wiki，查阅更多机器使用和维护教程。  
[wiki.bambulab.com/zh/home](http://wiki.bambulab.com/zh/home)



方式 2：访问支持中心，联系售后团队、获取实用教程与服务。  
[bambulab.cn/support](http://bambulab.cn/support)



方式 3：通过 Bambu Handy 的帮助中心联系在线技术支持（工作日 9:00 - 21:00，法定节假日 9:00 - 18:00）或提交工单。



方式 4：拨打服务热线 400-680-0166（工作日 9:00 - 12:30 & 14:00 - 18:00）。



**Bambu Lab**

[www.bambulab.cn](http://www.bambulab.cn)

